

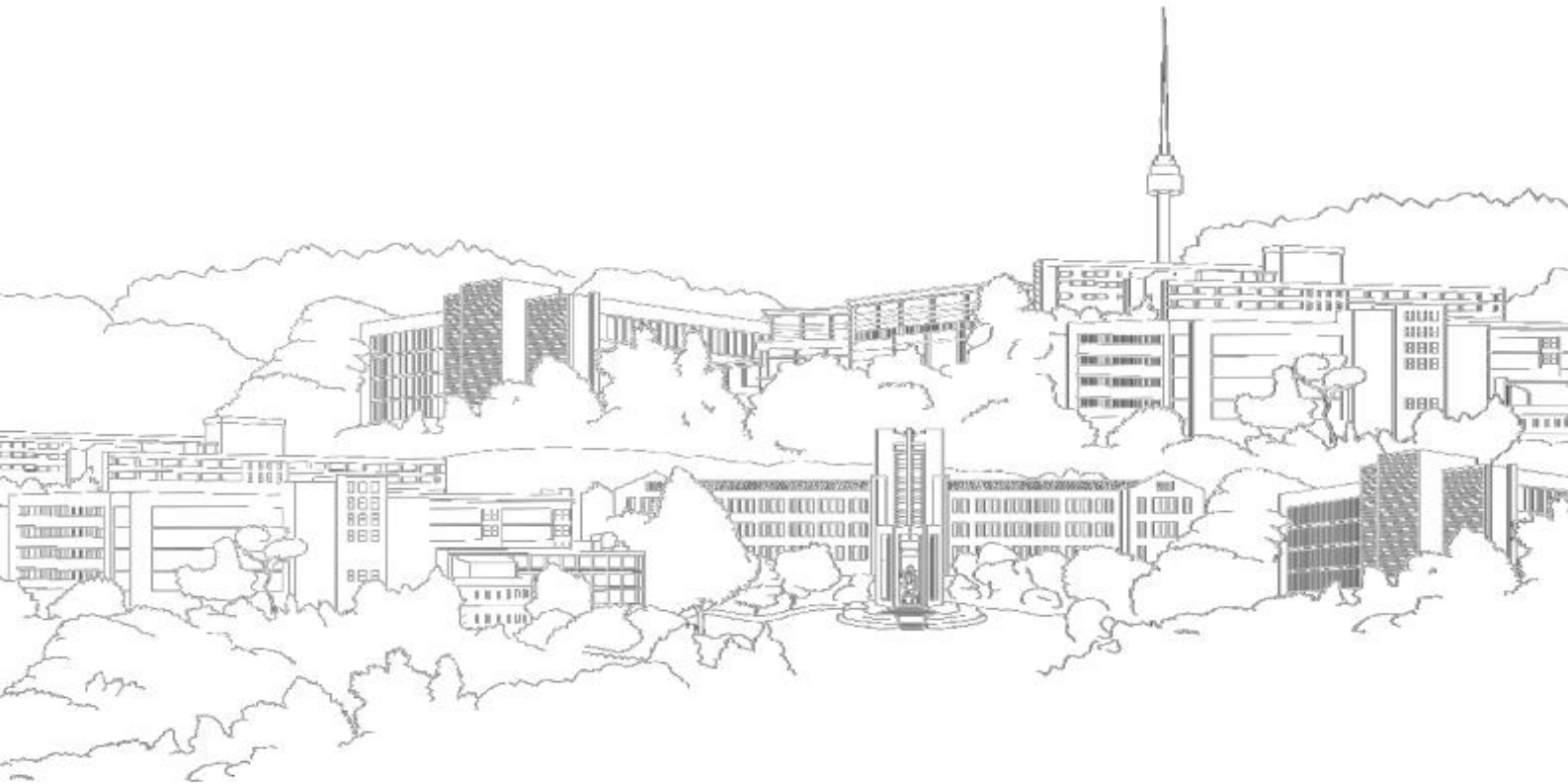
---

# 2025학년도 동국대학교 추가모집요강

---

2025.02.22.(토) 14:00 기준 [4차]

※ 수시모집에 합격하거나 정시모집에 등록한 경우 추가모집 지원이 불가합니다. ※  
(정시모집 등록자는 2025.02.20.(목) 16:00 이전 정시모집 등록을 포기한 경우 지원 가능)



동국대학교  
dongguk UNIVERSITY 

■ Part 1.	모집단위 및 모집인원 .....	4
추가모집 주요사항	전형일정 .....	6
	원서접수 및 서류 제출 .....	7
	수험생 유의사항 .....	9
	광역화 모집단위 입학생 관련 안내 .....	11
■ Part 2.	전형 세부사항 .....	13
전형 및 전형요소 세부사항	대학수학능력시험 성적 반영 및 산출방법 .....	15
■ Part 3.	합격자 사정원칙 .....	21
기타	전형료 .....	22
	합격자 발표 및 등록 / 등록포기 .....	23
	제출서식 .....	25

## ■ Part 1. 추가모집 주요사항 ■

모집단위 및 모집인원	4
전형일정	6
원서접수 및 서류 제출	7
수험생 유의사항	9
광역화 모집단위 입학생 관련 안내	11

## 모집단위 및 모집인원 변경사항

변경 차수	변경 일정	변경사항
3차 (4차 변경 없음)	2025.02.22.(토) 10:00	식품산업관리학과 1명

대학	모집단위	계열	모집인원	캠퍼스	대학	모집단위	계열	모집인원	캠퍼스		
불교	불교학부 	인문	3	서울	바이오 시스템	바이오시스템대학 	자연	-	바이오 메디		
	문화유산학과★		1			바이오환경과학과		-			
문과	국어국문·문예창작학부	인문	1	서울		생명과학과 		자연		2	바이오 메디
	영어영문학부		1			식품생명공학과				1	
	일본학과		-			의생명공학과				-	
	중어중문학과 		-			전자전기공학부				3	
	철학과 		-			정보통신공학과		2			
	사학과 		-			건설환경공학과		-			
	이과		수학과 			자연		-		서울	화학공학과
화학학과 		1	기계로봇에너지공학과	5							
통계학과		1	건축공학부   건축공학, 건축학	2							
물리학과 		1	산업시스템공학과	2							
법과	법학과 	인문	-	서울	에너지신소재공학과	자연	1				
사회 과학	정치행정학부	인문	-	서울	첨단 융합	자연	10	서울			
			행정학				-		시스템반도체학부	3	
			북한학				-		교육학과	-	
	경제학과	2	인문	1	서울						
	국제통상학과	1		국어교육과		1					
	사회·언론 정보학부	사회학		1		역사교육과	1				
		미디어커뮤니케이션학		1		지리교육과	-				
	식품산업관리학과	1		자연		1	서울				
	광고홍보학과	-				수학교육과		1			
	사회복지학과	-				가정교육과		-			
경찰 사법	경찰행정학부	인문	2	서울	예술	예체능	-	서울			
			경찰학, 산업보안, 범죄과학, 교정학				2				
경영	경영학과	인문	1	서울	약학	자연	-	바이오 메디			
	회계학과		1								
	경영정보학과		3								
열린전공학부 	인문	3	서울								
		자연		10							

1) 상기 모집단위 및 모집인원은 추가모집 기간 동안 변경될 수 있으며 다음의 일정에 따라 모집단위 및 모집인원 안내

구분	일정	비고
1차(최초)-완료	2025.02.21.(금) 10:00	모집단위 및 모집인원 변경사항 안내
2차-완료	2025.02.21.(금) 14:00	
3차-완료	2025.02.22.(토) 10:00	
4차-완료	2025.02.22.(토) 14:00	
5차	2025.02.24.(월) 10:00	
6차	2025.02.24.(월) 14:00	
7차(최종)	2025.02.25.(화) 10:00	

※ 상기 모집인원 안내 일정 은 대학의 사정에 따라 변경될 수 있음

※ (최초/충원)합격자 발표 중 수시/정시모집 등록포기자 발생에 따라 해당 모집단위의 모집인원은 증원하여 추가선발 할 수 있음

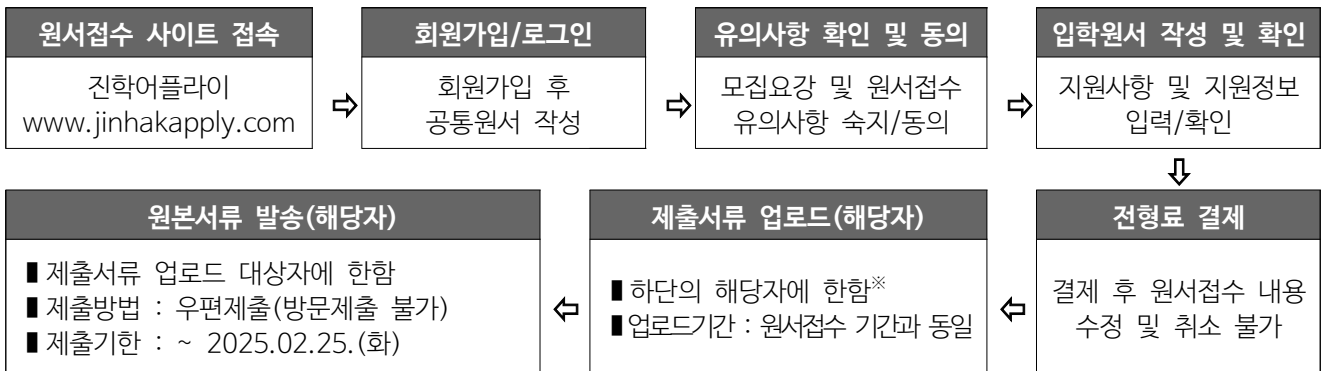
- 2) 「★」 표시된 문화유산학과, 컴퓨터·시학부는 학(부)과 명칭이 변경된 모집단위임
  - 불교대학 문화재학과 → ('25학년도)불교대학 문화유산학과
  - 시용합대학 시소프트웨어융합학부 → ('25학년도)첨단융합대학 컴퓨터·시학부
- 3) 「무전공」 표시된 바이오시스템대학, 열린전공학부는 2025학년도 신설된 광역화(무전공) 모집단위임
  - 전공결정 시점: 광역화 모집단위 입학후 2학기 이수 중인 재학생으로서 전공탐색 교과목 이수 요건 충족 시(세부내용 11쪽 참조)
  - 광역화 모집단위 입학생은 졸업을 위해 전공결정한 학(부)과/전공 이외에 다전공(복수/연계/융합/학생설계전공)을 의무 이수하여야 함
- 4) 불교대학은 신입생 전원에게 4년간 장학금을 지급하며, 전과 불가(복수전공 가능)
- 5) 전공결정 시점 - (졸업 시) 국어국문·문예창작학부, 경찰행정학부 / (2학년 진급 시) 영어영문학부, 건축공학부
- 6) 경찰행정학부 지원자 중 경찰 또는 공안기관 등에 진로를 희망하는 수험생은 경찰공무원 임용령과 시행규칙 등 임용자격을 참조 바람
- 7) 바이오시스템대학 및 약학대학은 우리대학 서울캠퍼스 소속의 바이오메디캠퍼스(고양시)에서 수업이 이루어짐
- 8) 공과대학 정보통신공학과, 건설환경공학과, 화공생물공학과, 기계로봇에너지공학과, 건축공학부(건축공학전공), 산업시스템공학과, 첨단융합대학 컴퓨터·시학부의 신입생은 심화과정(공학교육인증제도 운영 프로그램)에 소속되며, 학과(전공)별 심화과정 졸업요건을 충족하여야 함
- 9) 건축공학부(건축학전공)의 신입생은 심화과정(건축학교육인증제도 운영프로그램-건축사자격인증교육)에 소속되며, 이에 따른 졸업요건을 충족하여야 함
- 10) 「교직」 표시된 학과(전공)는 교직과정이 설치된 학과(전공)로서 교원자격증 취득이 가능. 다만, 국어국문·문예창작학부는 졸업시점에 전공을 결정함에 따라, 2학년 중 교직신청은 가능하나 졸업시점에 교직과정 설치가 안 된 전공으로 졸업할 경우 교원자격증 취득불가
- 11) 사범계열 및 교직 설치 학과는 교원자격검정령(대통령령) 제19조제3항에 의한 무시험검정 합격기준(이수학점기준, 성적 기준, 교직 적성 및 인성 검사 기준, 응급처치 및 심폐소생술 실습 기준, 성인지 교육 이수 기준 등) 충족 및 교원자격 무시험검정 신청(교원자격취득 결격사유 조회)하여야 교원자격증 취득 가능함. 우리대학 『교직과정 이수 가이드』 참조

구분		일정	세부사항
원서접수		2025.02.21.(금) 10:00 ~ 02.25.(화) 15:00	<ul style="list-style-type: none"> <li>■ 인터넷 원서접수 : 진학어플라이(www.jinhakapply.com)</li> </ul>
서류 제출 (해당자)		원서접수 시 업로드 후 원본서류 제출	<ul style="list-style-type: none"> <li>■ 다음의 해당자만 제출</li> <li>※ <b>아래 ①~④에 해당하지 않는 경우 별도 제출서류 없음</b></li> <li>※ 사항별 제출서류 : 13쪽 참조</li> <li>① 국내 고등학교 2016년 2월 이전 졸업자 (2016년 2월 졸업자 포함)</li> <li>② 학생부 온라인 제공 비동의자 및 불가능한 자 (비대상교 출신자)</li> <li>③ 검정고시 온라인 제공 비동의자 및 불가능한 자</li> <li>④ 국외고교 및 재외한국학교 졸업(예정)자</li> <li>■ 제출방법 : 원서접수 시 업로드 후 원본서류 우편제출</li> <li>※ 업로드 일정 : 원서접수 기간과 동일</li> <li>※ 원본서류 우편제출 : 2025.02.25.(화) 우편소인에 한함 (방문제출 불가)</li> </ul>
최초 합격자	발표	2025.02.26.(수) 18:00 예정	■ 개별통보
	등록	2025.02.26.(수) 18:00 ~ 02.27.(목) 13:00	■ 최초합격자 개별통보 시 등록방법 및 등록금 등 안내
충원 합격자	발표	2025.02.27.(목) 16:00 ~ 02.28.(금) 18:00	■ 개별통보
	등록	2025.02.28.(금) 20:00까지	■ 충원합격자 개별통보 시 등록방법 및 등록금 등 안내

## ① 주요사항

구분		내용
원서 접수	접수기간	■ 2025.02.21.(금) 10:00 ~ 02.25.(화) 15:00
	접수방법	■ 온라인 원서접수(별도 방문접수 없음)
	접수처	■ 진학어플라이(www.jinhakapply.com)
	문의	■ 진학어플라이 : 1544-7715 ■ 동국대학교 입학처 : 02-2260-8861
서류 제출	제출방법 및 기간	[학력인정 관련 등 제출자만 해당(하단 참조)] ■ 원서접수 시 업로드 후 원본서류 우편제출 ① 업로드 : 원서접수 시 업로드(원서접수 기간과 동일) ② 원본서류 우편제출 : 원서접수 이후 ~ 2025.02.25.(화) ※ 제출 마감일 소인분까지 유효하며, 방문제출 불가 ※ 원서접수 사이트 『우편발송용 봉투 라벨지』 출력 ⇒ 대봉투에 부착하여 발송

## ② 접수방법 및 유의사항



**※ 대상별 제출서류(다음의 사항에 해당하지 않는 경우, 별도 제출서류 없음)**

구분	제출서류	비고
① 국내 고등학교 2016년 2월 이전 졸업자	고등학교 학교생활기록부 또는	2016년 2월 졸업자 포함
② 학생부 온라인 제공 비동의자 및 불가능한 자	졸업(예정)증명서	온라인 제공 비대상교 출신자
③ 검정고시 온라인 제공 비동의자 및 불가능한 자	검정고시 합격증명서	
④ 국외고교 및 재외한국학교 졸업(예정)자	-고등학교 졸업(예정)증명서 -학력조회동의서	학력조회 동의서 ※ 우리대학 제출서식 25쪽 참조

- ① 입학원서 작성 후 반드시 **전형료 결제를 마쳐야 접수가 완료**됩니다.
  - ※ 원서접수 마감 일시 : 2025.02.25.(화) 15시 정각(접수업체 서버 시간을 기준으로 함)
  - ※ 접수 마감일 15시 정각 이전에 원서작성을 완료(원서작성에 필요한 모든 사항을 입력한 후 저장을 완료한 상태)한 지원자에 한하여 15시 15분까지 결제가 가능합니다.
- ② **접수(전형료 결제) 완료 후에는 모집단위 변경 및 원서접수 취소가 불가**하므로 모집요강에 명시된 지원자격 및 지원방법 등을 정확히 확인한 후 접수하여야 합니다.
- ③ 지원자 인적사항은 입학원서를 기준으로 하므로 반드시 원서접수 완료(전형료 결제) 전에 내용을 확인하여야 합니다. 기재 내용이 상이하여 발생하는 모든 불이익은 지원자 본인이 감수하여야 합니다.
- ④ 접수된 전형료는 반환하지 않습니다. 다만, 수험생의 귀책이 아닌 부득이한 사유가 인정될 경우 인터넷 원서접수 대행 수수료를 제외하고 환불합니다.
- ⑤ 원서접수 시 사진을 등록하여야 접수가 완료되므로, 원서접수 전 사진 파일(jpg, gif)을 미리 준비하여야 합니다. (최근 3개월 이내에 촬영된 탈모 상반신 사진이어야 함)
- ⑥ 모든 서류는 원본 제출을 원칙으로 합니다.
- ⑦ **서류 제출은 ‘온라인 업로드 후 우편접수’를 원칙**으로 하며, 등기우편·택배 등의 방법으로 제출 가능합니다(방문제출 불가). 서류 제출 시에는 반드시 인터넷 원서접수 사이트에서 제공하는 『우편발송용 봉투 라벨지』를 출력하여 봉투겉면에 부착한 후, 출력한 “입학원서”와 “제출서류”를 동봉하여 송부합니다.

서류 제출	<ul style="list-style-type: none"> <li>■ 주소 : 04620 서울시 중구 필동로1길 30 동국대학교 본관 1층 입학처 추가모집 담당자 앞</li> <li>■ 제출방법 : 우편접수</li> <li>■ 제출기한 : 원서접수 이후 ~ 2025.02.25.(화) 우편 소인까지 유효</li> </ul>
-------	--



- ⑧ 우편 배달사고 등의 사유로 기일 내 도착하지 않은 서류는 우리대학에서 책임지지 않습니다. 또한 모든 서류는 반환하지 않습니다.



본 모집요강의 모든 사항은 지원자에게 별도로 안내하지 않으므로 내용을 정확히 숙지하여야 하며  
미숙지로 인해 발생하는 모든 불이익은 지원자 본인의 책임입니다.

## 1] 복수지원 및 이중등록 금지

- ① 우리대학 추가모집에는 복수지원할 수 없습니다.
- ② 수시모집 대학(산업대학 및 교육대학, 전문대학 포함) 합격자(최초 및 충원)는 수시모집 등록여부에 관계없이 추가모집에 지원할 수 없습니다.
- ③ 정시모집에 합격하여 등록(최초등록 및 추가등록 포함)한 자는 추가모집에 지원할 수 없습니다.  
※ 다만, 추가모집 기간 전인 2025.02.20.(목) 16:00까지 정시모집 등록을 포기한 자에 한하여 추가모집 지원이 가능  
※ 산업대, 전문대는 정시모집 등록을 포기하지 않아도 추가모집 지원이 가능
- ④ 우리대학과 입학 학기가 같은 2개 이상의 대학(산업대학 및 교육대학, 전문대학 포함)에 합격한 자는 이중으로 등록할 수 없습니다.  
※ 전형 종료 후 모든 대학 신입생의 지원·합격·등록 상황을 전산으로 검색하여 복수지원 위반 및 이중등록 사실을 확인하며, 위 사항을 위반한 자는 우리대학에 입학한 후에라도 합격 및 입학을 취소합니다.

## 2] 유의사항

- ① 모든 입학전형의 성적 및 평가내용은 공개하지 않습니다.
- ② 다음의 경우에 해당하는 자는 모두 사정대상에서 제외하여 불합격 처리합니다.

- 지원자격 미달자
- 우리대학 모집단위별 수능 반영영역 중 1개 영역이라도 응시하지 않은 자(탐구영역 2과목 미만 응시자 포함)
- 학교생활기록부를 포함한 제출서류(보완요구자료 포함) 미제출자
- 제출서류의 표절, 대리작성, 허위사실 기재, 위변조 등 기타 부정한 방법으로 지원한 자

- ③ 제출서류(입학원서 포함)의 허위기재, 위변조, 부정행위 및 기타 부정한 방법으로 합격 또는 입학한 자는 입학한 후에라도 합격 및 입학을 취소할 수 있습니다(제출된 서류는 발급기관에 추후 확인함).
- ④ 대학입학 전형 성적이 우리대학이 정한 기준보다 현저하게 낮아 대학수학능력이 부족하거나, 전형취지에 부합하지 않는다고 판단되는 자는 모집인원에 관계없이 입학을 불허할 수 있습니다.
- ⑤ 최종합격자 중 고교 졸업예정자가 2025년 3월 입학 시까지 고등학교를 졸업하지 못할 경우 합격 및 입학을 취소합니다.
- ⑥ 최초 및 충원합격 통보 시 3회 통화 시도까지 연락이 안되는 자는 합격 대상에서 제외하고, 차순위자를 합격 대상으로 처리하므로, 원서접수 시 등록한 연락처가 변경된 자는 반드시 우리대학에 사전 통보하여야 하며, 수험생은 **충원합격통보 종료일인 2025.02.28.(금) 18:00까지** 여행을 자제하고 연락 가능한 곳에서 합격통보를 기다려야 합니다.
- ⑦ 합격(충원합격 포함)을 통보 받은 자는 정해진 기간 내에 등록금을 납부하여야 하며, 미납부 시 등록을 포기한 것으로 간주하여 불합격 처리됩니다.
- ⑧ 대입전형 운영의 공정성을 위한 이의신청 제도를 운영하고 있으며, 자세한 사항은 우리대학 입학처 홈페이지에서 확인하시기 바랍니다.
- ⑨ 기타 명시되지 않은 사항은 우리대학 신입생 전형절차 및 입학전형관리위원회의 결정에 따릅니다.

### ③ 온라인 제공 및 개인정보 활용 동의

- ① 우리대학 추가모집에 지원하는 자는 **학교생활기록부를 온라인으로 제공함에 동의한 것으로 간주합니다.**  
 ※ 다만, <학교생활기록부 온라인 제공이 불가능한 자(2016년 2월 및 이전 졸업자, 온라인 제공을 하지 않는 고교 출신자, 학생부 국가전산망 입력마감일까지 학생부가 확정되지 않은 자 등)>는 서류 제출 기간 내 학교장의 직인을 날인한 「학교생활기록부」 또는 「졸업(예정)증명서」를 제출하여야 합니다.
- ② 우리대학 추가모집에 지원하는 자는 **합격 사정을 위해 대학수학능력시험 성적을 온라인으로 제공함에 동의한 것으로 간주합니다.**
- ③ 우리대학 추가모집에 지원하는 검정고시 합격자는 해당 성적 및 합격을 조회하는 것에 동의한 것으로 간주합니다.  
 ※ 다만, <검정고시 대입전형자료 온라인 제공이 불가능한 자> 또는 <검정고시 대입전형자료 온라인 제공 비동의자>는 서류 제출 기간 내 「검정고시 합격증」을 제출하여야 합니다.
- ④ 우리대학 추가모집에 지원하는 자는 모든 제출 서류의 사실여부 조회에 동의하는 것으로 간주합니다.
- ⑤ 우리대학은 지원자가 입력한 정보를 입학관련 업무 외의 용도로 사용하거나 제3자에게 유출하지 않으며, 지원자는 합격자 발표 안내를 위한 메일/SMS 발송 등 입학업무 진행을 위한 정보 활용에 동의한 것으로 간주합니다.

### ④ 부정행위자 처리방침

- ① 입학사정에 사용된 전형자료에 기재누락, 허위, 부정이 있다고 판단되는 경우에는 입학(지원)을 취소합니다. 또한 기타 부정한 방법으로 우리대학에 지원(응시)하거나 이에 협조하여 공정한 학생선발 업무를 방해한 경우, 이를 통해 우리대학에 합격한 경우에도 입학(지원)을 취소합니다.
- ② 제①항에 따라 입학이 취소되는 경우, 해당자가 납부한 등록금(전형료)은 반환하지 않습니다. 다만, 등록금을 납부한 학기가 종료되지 않은 경우에는 「대학 등록금에 관한 규칙」 제6조 제2항의 반환기준에 따라 반환합니다.
- ③ 우리대학 및 타 대학에서 제1항에 따라 입학이 취소된 자의 경우 입학이 취소된 날로부터 3년간 우리대학에 입학할 수 없습니다.

## 1 전공결정 시행 방법

- ① 전공결정 대상자 : 열린전공학부 및 바이오시스템대학(단과대학 모집) 2학기 이수 중인 재학생으로서, 전공탐색 교과목 이수 요건을 충족한 자(이수요건은 2024년 12월 중 확정 예정)
- ② 전공결정 시기 : 1학년 2학기 말(10월 말 ~ 11월 초) 또는 다음 해 1학기 말(4월 말 ~ 5월 초)
- ③ 모집단위별 전공결정 대상 학(부)과/전공 및 인원배정 기준

구분	전공결정 대상 학(부)과/전공	인원제한
열린전공학부(인문)	문과대학, 이과대학, 법과대학, 사회과학대학, 경찰사법대학, 경영대학, 공과대학, 첨단융합대학 내 전체 학(부)과/전공 ※ 영어영문학부, 건축공학부는 학부 내 전공을 전공결정 단위로 함 ※ 국어국문·문예창작학부, 경찰행정학부는 학부를 전공결정 단위로 함	인원 제한 없음
열린전공학부(자연)		
바이오시스템대학 (단과대학 모집)	바이오시스템대학 내 전체 학과 - 바이오환경과학과, 생명과학과, 식품생명공학과, 의생명공학과	대상 학과별 입학정원의 50%로 인원 제한

## 2 광역화 모집 입학생 「다전공 이수 의무화」 안내

### ① 다전공 이수 의무화

- 열린전공학부 및 바이오시스템대학(단과대학 모집) 입학생은 졸업을 위해서 전공결정한 학(부)과/전공 이외에 추가로 다전공(복수/연계/융합/학생설계전공)을 의무 이수

■ 다전공 : 모집단위 내 최초 선택 또는 배정된 소속 학과(전공) 이외에 이수할 수 있는 ‘복수전공, 연계전공, 융합전공, 학생설계전공’을 의미하며, 해당 전공 교육과정에서 지정된 학점을 이수하고 논문 등 졸업요건을 충족한 경우 해당 전공명이 표기된 학위를 부여하는 제도

구분		내용
다전공	복수전공	학생이 소속된 학과(전공) 이외의 학과 또는 학부가 제공하는 전공
	연계전공	단일 전공에서 제공하기 어려운 포괄적인 교육과정을 2개 이상의 학과 또는 전공이 연계하여 제공하는 전공
	융합전공	2개 이상의 학과 또는 전공이 융합하여 제공하는 전공 ※ 졸업 시점에서 원 소속 전공을 포기하고 융합전공만 이수하여 졸업 가능
	학생설계전공	학생이 교육과정을 직접 구상하여 대학의 인정을 받은 전공

② 다전공 신청 가능 자격 : **2학기 이수 중인 재학생**

③ 다전공 신청 시기 : 이수 희망 학기 직전 학기말 신청 진행 ⇒ [2학기] 6월 / [1학기] : 12월

## ■ Part 2. 전형 및 전형요소 세부사항 ■

.....		
.....	전형 세부사항	13
.....	대학수학능력시험 성적 반영 및 산출방법	15
.....		

## 1 모집단위 및 모집인원 : 【4쪽 참조】

## 2 지원자격

- 국내·외 고교 졸업(예정)자 또는 법령에 의하여 이와 동등 이상의 학력이 있다고 인정되는 자 (외국검정고시 합격자 제외)로서
- 우리대학이 모집단위별로 요구하는 해당 연도 대학수학능력시험 반영영역에 모두 응시하여 성적을 취득(탐구영역 2과목 포함)한 자

## 3 전형방법

구분	전형요소	반영비율	최고/기본점수		
			최고점수	기본점수	실질반영비율
전체 모집단위	수능	100%	1,000점	0점	100%

## 4 평가방법

### ○ 대학수학능력시험 성적 반영영역 및 반영비율

구분	국어	수학	영어	탐구			한국사	제2외국어/한문
				사회	과학	직업		
인문계열 / 영화영상학과	35%	25%	15%	25%	-	-	등급별	미반영 (대체 없음)
자연계열	25%	35%	15%	25%	-	-	감점	

※ 대학수학능력시험 성적 반영 및 산출 방법(가산점 부여 방식 포함)에 대한 자세한 사항은 15~16쪽 참조

## 5 전형일정 : 【6쪽 참조】

## 6 제출서류

구분		제출서류	세부사항
공통		입학원서	■ 제출서류가 있는 경우, 원서접수 후 출력하여 제출
국내고교 졸업(예정)자	학생부 온라인 제공자	고등학교 학교생활기록부 또는 졸업(예정)증명서	■ 별도 제출 필요 없음
	학생부 온라인 제공 비동의자 및 불가능한 자		■ 학교장 직인이 날인된 학교생활기록부 또는 졸업(예정)증명서 1부 제출 ※ 2025.02.01.(토) 이후 발급분
검정고시 합격자	검정고시 대입전형자료 온라인 제공 동의자	검정고시 합격증명서	■ 별도 제출 필요 없음 ※ 검정고시 온라인 제공 동의 가능 자료는 2016년 1회차 ~ 2024년 2회차 시험까지임
	검정고시 대입전형자료 온라인 제공 비동의자 및 불가능한 자		■ 합격증명서 1부 제출 ※ 2025.02.01.(토) 이후 발급분
국외고교 및 재외한국학교 졸업(예정)자		고등학교 졸업(예정)증명서	■ 아래 【국외고교 졸업자 서류제출 유의사항】 참조 ■ 졸업예정증명서를 제출한 최종합격자는 2025.02.28.(금) 까지 우리대학 입학처로 「고등학교 졸업증명서」 1부를 제출하여야 함
		학력조회동의서	■ 우리대학 제출 서식: 22쪽 / 입학처 홈페이지 참조

### 【국외고교 졸업자 서류 제출 유의사항】

- 영어 이외의 외국어로 된 서류는 그 서류를 한글(또는 영문)로 번역한 후 공증을 받아 함께 제출하여야 함
- 중국어의 경우 중국정부 공증처에서 작성한 한글(또는 영문) 공증서를 함께 제출하여야 함
- 국외고교의 「졸업(예정)증명서」는 해당국가의 정부기관으로부터 「아포스티유(apostille)」확인을 받아 제출하거나, 해당국가 주재 한국영사관에서 「영사확인 날인」을 받아 제출하여야 함  
※ 대한민국 교육부에서 인가한 재외한국학교는 「영사확인」 없이 증명서 원본 제출
- 2024.11.25.(월) 이후 발급분 제출을 원칙으로 하나, 국외고교 재학 종료시점에 발급받은 서류도 유효함

## ① 수능 반영영역 및 반영비율

구분	국어	수학	영어	탐구			한국사	제2외국어/한문
				사회	과학	직업		
인문계열 / 영화영상학과	35%	25%	15%	25%	-	-	등급별	미반영 (대체 없음)
자연계열	25%	35%	15%	25%	-	-	감점	

※ 우리대학 모집단위별로 요구하는 2025학년도 수능시험 반영영역에 모두 응시하고 성적을 취득한 학생 지원 가능함

## ② 수능 응시영역별 선택과목 및 가산점 적용 과목

구분		영역별 선택과목								
		국어(택1)		수학(택1)			탐구(택2)			
		화법과작문	언어와매체	확률과통계	미적분	기하	사회	과학	직업	
인문계열	전 모집단위	○	○	○	○	○	○	○	○	×
자연계열	자연영역 ①	수학과, 통계학과, 산업시스템공학과	○	○	○	선택 시 가산점		○	○	×
	자연영역 ②	화학, 바이오환경과학과, 생명과학과, 가정교육과	○	○	○	○	○	○	선택 시 가산점	×
	자연영역 ③	[아래 별도 표기]	○	○	○	선택 시 가산점		○	선택 시 가산점	×
예체능계열	영화영상학과	○	○	○	○	○	○	○	○	×

※ 영어 및 한국사영역은 필수 응시하여야 하며, “제2외국어/한문”의 탐구영역 대체 없음

※ 사회탐구와 과학탐구 영역에서 각각 1과목씩 선택하는 것도 가능

※ 자연계열 유형③ 대상 모집단위

물리학과, 바이오시스템대학(단과대학 모집), 식품생명공학과, 의생명공학과, 전자전기공학부, 정보통신공학과, 건설환경공학과, 화공생물공학과, 기계로봇에너지공학과, 건축공학부, 에너지신소재공학과, 컴퓨터·AI학부, 시스템반도체학부, 수학교육과, 약학과, 열린전공학부(자연)

### 3 수능 성적 반영방법

- 계열별로 지정된 반영영역의 성적이 모두 존재(탐구영역 2과목 포함)하여야 함
- 계열 및 모집단위별로 지정한 반영영역의 표준점수, 등급 및 백분위를 다음의 방법으로 반영

영역	반영방법
국어 / 수학	수능 표준점수
탐구	수능 백분위 활용 변환표준점수
영어	수능 등급 활용 환산표준점수
한국사	수능 등급 활용 감점점수

- 탐구영역 반영방법
  - 탐구영역은 2과목의 백분위에 대하여 각 과목별 우리대학이 정한 변환표준점수로 환산하여 반영
  - 변환표준점수는 우리대학 입학처 홈페이지 공지사항 확인(정시모집 변환표준점수와 동일)
- 영어영역 등급별 환산표준점수표

등급	1등급	2등급	3등급	4등급	5등급	6등급	7등급	8등급	9등급
환산표준점수	200점	199점	197점	190점	180점	140점	90점	20점	0점

- 한국사영역 등급별 감점점수표

등급	1등급	2등급	3등급	4등급	5등급	6등급	7등급	8등급	9등급
감점점수	0점				-2점	-4점	-6점	-8점	-10점

### 4 모집단위별 가산점 적용 방법

구분	적용 영역	적용 대상	적용 방법
자연계열	유형 ①	수학	미적분, 기하 과목 응시자 표준점수 3% 가산
	유형 ②	과학탐구	과학탐구 응시자 과목별 변환표준점수 3% 가산
	유형 ③	수학 및 과학탐구	미적분, 기하 과목 응시자 표준점수 3% 가산 과학탐구 응시자 과목별 변환표준점수 3% 가산
컴퓨터·AI학부(인문)	사회탐구	사회탐구 응시자	과목별 변환표준점수 3% 가산

※ 자연계열 유형별 모집단위

유형①	수학과, 통계학과, 산업시스템공학과
유형②	화학과, 바이오환경과학과, 생명과학과, 가정교육과
유형③	물리학과, 바이오시스템대학(단과대학 모집), 식품생명공학과, 의생명공학과, 전자전기공학부, 정보통신공학과, 건설환경공학과, 화공생물공학과, 기계로봇에너지공학과, 건축공학부, 에너지신소재공학과, 컴퓨터·AI학부, 시스템반도체학부, 수학교육과, 약학과, 열린전공학부(자연)



### 5 산출방법

- 국어/수학영역 환산점수 :  $(\text{표준점수} \div 200) \times \text{반영총점} \times \text{영역 반영비율}$   
 - 가산점 적용 대상인 경우, 표준점수에서 3%를 가산(표준점수 $\times$ 1.03)한 뒤 산식 적용
- 사회/과학탐구영역 환산점수 :  $\{\sum(\text{과목별 변환표준점수}) \div 200\} \times \text{반영총점} \times \text{영역 반영비율}$   
 - 가산점 적용 대상인 경우, 과목별 변환표준점수에서 3%를 가산(과목별 변환표준점수 $\times$ 1.03)한 뒤 산식 적용
- 영어 환산점수 :  $(\text{등급별 환산표준점수} \div 200) \times \text{반영총점} \times \text{영역 반영비율}$
- 한국사 감점점수 : 등급별 감점점수  $\times$  수능성적반영비율
- 수능 성적 반영총점

구분		반영총점
추가모집	인문계열 / 자연계열 / 영화영상학과	1,000점

※ 환산점수 산출 시 소수점 넷째자리에서 반올림하여 적용(예 : 698.7836 → 698.784)

### 6 대학수학능력시험 성적 산출의 예

[참고] 모집요강에서 제시하는 탐구영역 변환표준점수는 예시이며, 반영하는 탐구영역 변환표준점수는 우리대학 입학처 홈페이지 공지사항 확인

#### ○ 인문계열 지원자의 예시

반영영역		국어	수학	영어	사회탐구1	사회탐구2	한국사
표준점수		129	142				
백분위	취득점수				100	98	
	변환표준점수				68.11	66.23	
등급	취득점수			1등급			2등급
	환산표준/감점점수			200			0

인문계열(컴퓨터사학부(인문) 제외) 지원자 탐구영역 선택에 따른 지원가능 여부	사회탐구+사회탐구	사회탐구+과학탐구	과학탐구+과학탐구
	가능	가능	가능

- 국어영역 환산점수 :  $(129 \div 200) \times 1,000 \times 0.35 = 225.750$
- 수학영역 환산점수 :  $(142 \div 200) \times 1,000 \times 0.25 = 177.500$
- 탐구영역 환산점수 :  $\{(68.11 + 66.23) \div 200\} \times 1,000 \times 0.25 = 167.925$
- 영어영역 환산점수 :  $(1\text{등급점수 } 200 \div 200) \times 1,000 \times 0.15 = 150.000$
- 한국사영역 환산점수 :  $0 \times 1.0(\text{수능반영비율}) = 0$
- 총 환산점수 :  $225.750 + 177.500 + 167.925 + 150.000 - 0 = 721.175$

○ 자연계열 지원자의 예시 유형① 수학과, 통계학과, 산업시스템공학과 지원자

반영영역		국어	수학(미적분)	영어	과학탐구1	과학탐구2	한국사
표준점수		128	131				
백분위	취득점수				99	97	
	변환표준점수*				67.11	65.71	
등급	취득점수			2등급			5등급
	환산표준/감점점수			199			-2

자연계열 유형① 지원자 탐구영역 선택에 따른 지원가능 여부	사회탐구+사회탐구	사회탐구+과학탐구	과학탐구+과학탐구
	가능	가능	가능

- 국어영역 환산점수 :  $(128 \div 200) \times 1,000 \times 0.25 = 160.000$
- 수학과역 환산점수 :  $\{(131 \times 1.03^*) \div 200\} \times 1,000 \times 0.35 = 236.128$   
\* 선택과목을 미적분 또는 기하를 선택한 경우에 한해 표준점수의 3% 가산
- 탐구영역 환산점수 :  $\{(67.11 + 65.71) \div 200\} \times 1,000 \times 0.25 = 166.025$
- 영어영역 환산점수 :  $(2\text{등급점수 } 199 \div 200) \times 1,000 \times 0.15 = 149.250$
- 한국사영역 환산점수 :  $-2 \times 1.0(\text{수능반영비율}) = -2$
- 총 환산점수 :  $160.000 + 236.128 + 166.025 + 149.250 - 2 = 709.403$

○ 자연계열 지원자의 예시 유형② 화학과, 바이오환경과학과, 생명과학과, 가정교육과 지원자

반영영역		국어	수학	영어	과학탐구1	과학탐구2	한국사
표준점수		128	131				
백분위	취득점수				99	97	
	변환표준점수				67.11	65.71	
등급	취득점수			2등급			5등급
	환산표준/감점점수			199			-2

자연계열 유형② 지원자 탐구영역 선택에 따른 지원가능 여부	사회탐구+사회탐구	사회탐구+과학탐구	과학탐구+과학탐구
	가능	가능(1개과목 가산점)	가능(2개과목 가산점)

- 국어영역 환산점수 :  $(128 \div 200) \times 1,000 \times 0.25 = 160.000$
- 수학과역 환산점수 :  $\{131 \div 200\} \times 1,000 \times 0.35 = 229.250$
- 탐구영역 환산점수 :  $[\{(67.11 \times 1.03^*) + (65.71 \times 1.03^*)\} \div 200] \times 1,000 \times 0.25 = 171.006$   
\* 과학탐구를 선택한 경우에 한해 변환표준점수의 3% 가산(사회탐구 선택 시 가산점 없음)
- 영어영역 환산점수 :  $(2\text{등급점수 } 199 \div 200) \times 1,000 \times 0.15 = 149.250$
- 한국사영역 환산점수 :  $-2 \times 1.0(\text{수능반영비율}) = -2$
- 총 환산점수 :  $160.000 + 229.250 + 171.006 + 149.250 - 2 = 707.506$

○ 자연계열 지원자의 예시 유형③ 아래 모집단위 지원자

물리학과, 바이오시스템대학(단과대학 모집), 식품생명공학과, 의생명공학과, 전자전기공학부, 정보통신공학과, 건설환경공학과, 화공생물공학과, 기계로봇에너지공학과, 건축공학부, 에너지신소재공학과, 컴퓨터·시각부, 시스템반도체학부, 수학교육과, 약학과, 열린전공학부(자연)

반영영역		국어	수학(미적분)	영어	과학탐구1	과학탐구2	한국사
표준점수		128	131				
백분위	취득점수				99	97	
	변환표준점수				67.11	65.71	
등급	취득점수			2등급			5등급
	환산표준/감점점수			199			-2

자연계열 유형③ 지원자	사회탐구+사회탐구	사회탐구+과학탐구	과학탐구+과학탐구
탐구영역 선택에 따른 지원가능 여부	가능	가능(1개과목 가산점)	가능(2개과목 가산점)

- 국어영역 환산점수 :  $(128 \div 200) \times 1,000 \times 0.25 = 160.000$
- 수학영역 환산점수 :  $\{(131 \times 1.03^*) \div 200\} \times 1,000 \times 0.35 = 236.128$   
 \* 선택과목을 미적분 또는 기하를 선택한 경우에 한해 표준점수의 3% 가산(확률과 통계 선택 시 가산점 없음)
- 탐구영역 환산점수 :  $\{[(67.11 \times 1.03^*) + (65.71 \times 1.03^*)] \div 200\} \times 1,000 \times 0.25 = 171.006$   
 \* 과학탐구를 선택한 경우에 한해 변환표준점수의 3% 가산(사회탐구 선택 시 가산점 없음)
- 영어영역 환산점수 :  $(2\text{등급점수 } 199 \div 200) \times 1,000 \times 0.15 = 149.250$
- 한국사영역 환산점수 :  $-2 \times 1.0(\text{수능반영비율}) = -2$
- 총 환산점수 :  $160.000 + 236.128 + 171.006 + 149.250 - 2 = 714.384$

## ■ Part 3. 기타 ■

합격자 사정원칙	21
전형료	22
합격자 발표 및 등록 / 등록포기	23
제출서식	25

① 모집단위별로 전형요소별 점수를 합산하여 총점 성적순으로 선발하고 최종 동점자 처리기준은 다음과 같습니다.

구분	동점자 처리기준
인문계열 / 영화영상학과	1. 수능성적 국어영역 환산점수 상위자 2. 수능성적 수학영역 환산점수 상위자 3. 수능성적 탐구영역 환산점수 상위자 4. 수능성적 영어영역 환산점수 상위자
자연계열	1. 수능성적 수학영역 환산점수 상위자 2. 수능성적 탐구영역 환산점수 상위자 3. 수능성적 국어영역 환산점수 상위자 4. 수능성적 영어영역 환산점수 상위자

② 최종단계까지 동점자가 발생할 경우 모집인원 유동제를 적용하여 모두 합격 처리합니다.

③ 다음의 경우에 해당하는 자는 모두 사정대상에서 제외하여 불합격 처리합니다.

- 지원자격 미달자
- 우리대학 모집단위별 수능 반영영역 중 1개 영역이라도 응시하지 않은 자(탐구영역 2과목 미만 응시자 포함)
- 학교생활기록부를 포함한 제출서류(보완요구자료 포함) 미제출자
- 제출서류의 표절, 대리작성, 허위사실 기재, 위변조 등 기타 부정행위로 지원한 자

④ 대학입학 전형 성적이 우리대학이 설정한 기준보다 현저하게 낮아 대학수학능력이 부족하거나 전형취지에 부합하지 않는다고 판단되는 자는 모집인원에 관계없이 입학 불허할 수 있습니다.

⑤ 기타 명시되지 않은 사항은 우리대학 신입생 전형절차 및 입학전형관리위원회의 결정에 따릅니다.

## 1 전형료

전형료를 결제하여야 원서접수가 완료됩니다. 미납부 시 입학원서가 접수되지 않습니다.

구분	전형료 (수수료 포함)
전 모집단위	20,000원

## 2 전형료 환불 및 금액

- 접수된 전형료는 반환하지 않습니다. 다만, 전형일자의 사후변경 등 수험생의 귀책이 아닌 부득이한 사유가 인정될 경우 인터넷 원서접수 대행 수수료를 제외하고 환불합니다.
- 명백한 지원자격 미달 등 수험생의 귀책으로 인한 접수 취소 및 전형료 환불은 불가합니다.

## 3 전형료 지출잔액 발생 시 환불 안내

- 우리대학은 고등교육법 제34조의4 제5항에 따라 입학전형 관련 수입·지출에 따른 잔액발생 시, 전형료 잔액을 2025년 4월 30일까지 입학전형에 응시한 사람이 납부한 입학전형료에 비례하여 반환할 수 있습니다.
- 입학전형료 반환 방법은 원서접수 시 아래 방법 중 하나를 선택하여야 합니다.
  - 반환대상자가 인터넷 원서접수 시 입력한 금융기관의 환불계좌로 이체
  - 우리대학 직접 방문 수령
- 다만, 반환 대상자가 금융기관의 환불계좌로 이체하는 방법을 선택하는 경우에는 반환할 금액에서 금융기관의 전산망 이용비용을 차감하고 반환합니다. 전산망 이용비용이 반환할 금액 이상이면 반환하지 않습니다.

## 최초합격자 발표 및 등록

### ① 최초합격자 발표

일정	방법
2025.02.26.(수) 18:00 예정	개별통보

### ② 등록방법

구분	세부사항
등록금납부	<ul style="list-style-type: none"> <li>■ 기간 : 2025.02.26.(수) 18:00 ~ 02.27.(목) 13:00</li> <li>■ 최초합격자 발표(개별통보) 시 등록방법 및 등록금액 안내</li> </ul>
유의사항	<ul style="list-style-type: none"> <li>■ 기간 내 납부하지 않을 경우 합격이 취소되며, 은행에서 제공하는 지연이체서비스, 개인사유 등 기간내 미입금 처리에 따른 합격 취소에 유의</li> </ul>

※ 2025학년도 등록금 및 입학금 현황

계열	수업료	비고
인문/사회계열	3,641천원	입학금 폐지
이학/체육계열	4,225천원	
공학/예능계열	4,808천원	
약학계열	5,889천원	
열린전공학부	4,165천원	
바이오시스템대학(광역화)	4,533천원	

## 충원합격자 발표 및 등록

## ① 충원합격자 발표

일정	방법
2025.02.27.(목) 16:00 ~ 02.28.(금) 18:00 ※ 세부일정 입학처 홈페이지 안내	개별통보

## ② 등록방법

구분	세부사항
등록금납부	<ul style="list-style-type: none"> <li>충원합격자 개별통보 시 등록기간 안내</li> <li><b>최종 충원합격자 등록 마감일시 : 2025.02.28.(금) 20:00</b></li> <li>충원합격자 발표(개별통보) 시 등록방법 및 등록금액 안내</li> </ul>
유의사항	<ul style="list-style-type: none"> <li>기간 내 납부하지 않을 경우 합격이 취소되며, 은행에서 제공하는 지연이체서비스, 개인사유 등 기간 내 미입금 처리에 따른 합격 취소에 유의</li> </ul>

## ③ 유의사항

- 충원합격자는 휴일 및 은행업무 마감시간 이후에도 충원합격 통보 및 등록이 진행될 예정이므로 등록금을 납부 (인터넷 및 폰뱅킹을 이용한 계좌이체, ATM 무통장입금 등) 할 수 있도록 사전에 준비하시기 바랍니다.
- 합격 통지서 및 등록금 고지서는 우리대학 입학처 홈페이지(ipsi.dongguk.edu)를 통하여 제공하고 있으며, 자세한 등록금 납부방법 및 합격자 유의사항은 공지사항에서 반드시 확인하여야 합니다.
- 원서접수 시 등록한 연락처가 변경된 자는 반드시 우리대학 입학처 홈페이지를 통하여 개인정보를 변경하시기 바랍니다. **연락처 변경 신청을 하지 않아 발생하는 불이익은 지원자 본인의 책임입니다.**
- 충원합격 통보 종료일인 2025.02.28.(금) 18:00까지** 여행을 자제하고 연락이 가능한 곳에서 충원합격 통보를 기다려주시기 바랍니다.
- 추가모집 합격자가 다른 대학의 충원합격 통보를 받은 경우 **등록을 원하지 않는 대학에 등록 포기 의사를 즉시 전달하여야 합니다.**

## 등록포기 및 등록금 환불

구분	세부사항
대상	<ul style="list-style-type: none"> <li>우리대학에 합격하여 등록하였으나 등록을 취소하고 환불받고자 하는 자</li> <li>※ 등록포기 시 이를 취소하거나 반복할 수 없으므로 유의하시기 바랍니다.</li> </ul>
신청기한 및 신청방법	<ul style="list-style-type: none"> <li>2025.02.28.(금) 18:00 이후 등록포기 및 환불신청 불가</li> <li>추후 홈페이지 안내</li> </ul>



## ■ 제출서식 ■

## 국외고교 / 재외한국학교 졸업자

# Official Agreement for Enrollment and Academic Credits

본인이 제출한 졸업증명서 및 성적증명서의 진위여부를 확인하기 위해 동국대학교가 본인의 학적과 성적을 조회할 때 협조하여 주시기 바랍니다.

모집단위		수험번호		성명	
------	--	------	--	----	--

School Name : ( \_\_\_\_\_ )

School Address : ( \_\_\_\_\_ )

School E-mail Address : ( \_\_\_\_\_ )

School TEL : ( \_\_\_\_\_ ), FAX : ( \_\_\_\_\_ )

To whom it may concern :

Student Full Name : ( \_\_\_\_\_ )

Date of birth : ( \_\_\_\_\_ ) / ( \_\_\_\_\_ ) / ( \_\_\_\_\_ )  
( month ) ( day ) ( year )

Date of admission : ( \_\_\_\_\_ ) / ( \_\_\_\_\_ ) / ( \_\_\_\_\_ )  
( month ) ( day ) ( year )

Date of graduation : ( \_\_\_\_\_ ) / ( \_\_\_\_\_ ) / ( \_\_\_\_\_ )  
( month ) ( day ) ( year )

I am the above person who is (or was) a student of your school. I have applied to Dongguk University in Korea for 2025 academic year and I have agreed that Dongguk University can make a request to you for my school records.

In this regard, I would like to ask you to provide full assistance to Dongguk University when they contact you regarding verification of enrollment and transcript.

Date : 20\_\_ . . .

Applicant Name :

Signature :

Office of Admissions , Dongguk University

30, Pil-dong-ro 1-gil(26, Pil-dong 3-ga), Jung-gu, Seoul, 04620, Korea

Tel : 82-2-2260-8861

Fax : 82-2-2260-3969

E-mail : [ipsi@dongguk.edu](mailto:ipsi@dongguk.edu)

Homepage : <http://ipsi.dongguk.edu>

■ 유의사항

※ 국외학교 학력 및 성적조회 시 첨부할 지원자의 동의서 서식으로 위 동의서의 ( )안의 내용을 재학한 국가의 언어(영어) 또는 아라비아 숫자로 작성

※ 고등학교 과정 중 재학한 학교의 수만큼 별도로 작성하여 제출하여야 함